

Vehículos de Atención Sanitaria a Emergencias Colectivas

Los profesionales de la Empresa Pública de Emergencias Sanitarias (EPES), junto a otros profesionales del Sistema Sanitario Público de Andalucía se enfrentan, en ocasiones, a situaciones de emergencias colectivas en las que un equipo de coordinación avanzada, una UVI-móvil o un helicóptero no son recursos suficientes para atender las necesidades que se plantean en ese momento. Para estas ocasiones, EPES cuenta desde el año 2002 con los **Vehículos de Atención Sanitaria a Emergencias Colectivas**.

Se trata de unos recursos de alto nivel utilizados cuando es necesario disponer de un dispositivo específico para proporcionar soporte vital avanzado y estabilizar las funciones vitales de múltiples víctimas antes de evacuarlas del lugar del accidente o catástrofe. Es en las salas de coordinación desde donde se determinará la necesidad de movilizar estos

recursos. Sin embargo, no es sólo en situaciones como accidentes de tráfico o incendios donde se movilizan los vehículos de atención sanitaria a emergencias colectivas, también son movilizados este tipo de recursos, a modo de prevención, en dispositivos de riesgo previsible en los que participa el 061 como son la romería del Rocío, la Virgen de la Cabeza o el gran premio de Jerez de motociclismo. En enero de 2008 la Empresa Pública de Emergencias Sanitarias, dependiente de la Consejería de Salud de la Junta de Andalucía, invirtió 1,2 millones de euros en la renovación de su flota de vehículos de atención sanitaria a emergencias colectivas. En total, han sido nueve los vehículos adquiridos y distribuidos por toda la comunidad andaluza, de manera que cada uno de los servicios provinciales dispone de una unidad, salvo Cádiz que cuenta con una unidad en la base de Algeciras y otra en la base de Jerez. Así, EPES da cobertura asistencial a múltiples víctimas en cualquier punto de la comunidad.



Puesto sanitario avanzado.

Estos vehículos de atención sanitaria a emergencias colectivas tienen capacidad para atender hasta 50 víctimas de forma simultánea y de diferente gravedad. Para ello, están dotados de material electromédico, farmacológico y de inmovilización, junto a equipos de transmisión para poder activar un área asistencial similar a la de un hospital en el lugar del siniestro o evento, el Puesto Sanitario Avanzado (PSA). Será en este momento y lugar, donde el equipo sanitario evalúe, atienda y clasifique a las víctimas, en función de su gravedad, para estabilizar las constantes vitales de los pacientes, realizar las primeras intervenciones médicas y la derivación a otros centros hospitalarios.



Estos “hospitales de campaña”, gracias a sus características, pueden instalarse en cualquier zona sin infraestructura previa, ya que tienen autonomía tanto en su capacidad asistencial como en su funcionamiento como centro de comunicaciones.

Características de los vehículos.

Los nuevos equipos adquiridos por EPES son vehículos carrozados tipo furgón (modelo Volkswagen Crafter) que tienen más potencia (164 cv) y capacidad que los vehículos a los que sustituyen. Además de la capacidad de este vehículo hay que añadir un remolque a modo de módulo de carga con capacidad para 750 kilos de peso máximo autorizado.

Son vehículos especialmente diseñados para este fin en aspectos como la distribución y el acceso al material que poseen, que se amplían y complementan con estructuras de toldos laterales de fácil despliegue que permiten proteger a los pacientes de las condiciones externas (como las inclemencias del tiempo, temperaturas extremas o humo), tomas de oxígeno y fuente de energía así como dos focos halógenos de 550 vatios de potencia capaces de iluminar un gran espacio que permiten una mejor atención.

En cuanto al material de apoyo que contienen estos vehículos se incluyen:

- **Un puesto sanitario avanzado (tienda neumática de entre 30 y 40 m²).**
- **Un grupo electrógeno de 5 a 7 kilowatios.**
- **Cascos de protección personal.**
- **Extintores.**
- **Material individual de comunicaciones.**
- **Material de triage para la clasificación de las víctimas.**
- **Megáfonos.**

Otro de los aspectos relevantes de estos recursos son los sistemas de identificación y de las comunicaciones, ya que estos vehículos cuentan con un sistema independiente del entorno para contactar con los equipos intervinientes, garantizándose así la comunicación en caso de que fallen las redes locales. Este módulo de transmisiones consiste en un repetidor, conectado a mástil con antena de 15 metros de altura, todo ello soportado en un sistema de despliegue neumático.

El módulo de carga

El material que se incluye en el módulo de carga dispone del siguiente equipamiento sanitario:

- **Monitores desfibriladores.**
- **Mochilas de atención rápida equipadas con material para la atención in situ a las víctimas.**
- **Arcones con material fungible, medicación y fluidoterapia de reserva.**
- **Balones de reanimación (para adultos y pediátricos), ventilador mecánico, laringoscopio y pulsioxímetro.**
- **Férulas de inmovilización.**
- **Camillas de rescate.**
- **Tablas largas de inmovilización.**
- **Soportes de camillas.**
- **Botellas de oxígeno.**
- **Sábanas térmicas.**

El equipo médico

Los vehículos de Atención Sanitaria a Emergencias Colectivas están asistidos por un equipo sanitario formado por un médico, un enfermero y un técnico en emergencias sanitarias. Estos profesionales reciben una formación específica obligatoria en el uso y gestión de estos recursos en los que deben asistir a un alto número de víctimas y en los que cada uno tiene su papel totalmente definido para dar así un mejor servicio. Específicamente, en los dos últimos años, EPES ha realizado 18

ediciones del curso “Ejercicio práctico de emergencias colectivas”, del que se han beneficiado un total de 172 profesionales de EPES, además de siete ediciones del curso “Emergencias colectivas” impartidas a 85 profesionales.

Así, las funciones que realizan el médico coordinador, enfermero y técnico en la asistencia a emergencias colectivas son:

- **Médico coordinador del primer equipo.** Será quien asuma el mando y el encargado de organizar los recursos de la atención sanitaria:

- Evaluará los daños y necesidades, comunicándolos inmediatamente al Centro Coordinador.
- Organizará el despliegue del material.
- Contactará con responsables de otras instituciones en el Puesto de Mando Avanzado.
- Nombrará los responsables del triage, asistencia y evacuación.
- Realizará el triage inicial, clasificando a los heridos según su gravedad.
- Asumirá también aquellas funciones que no estén delegadas.

- **Enfermero del primer equipo:**

- Desplegará el material de los vehículos en el área de salvamento.
- Realizará 2º triage.
- Recepcionará a los heridos y los distribuirá en el Puesto Sanitario Avanzado.
- Comienza el tratamiento según la prioridad.

- **Técnico de emergencia del primer equipo:**

- Se encargará de balizar el área de tratamiento y de las medidas de seguridad (en ausencia de fuerzas del orden público).
- Ayudará al enfermero en sus funciones.
- Será responsable de la evacuación, de organizar el aparcamiento de ambulancias y las norias de evacuación y de realizar la dispersión hospitalaria.
- Deberá mantener la estricta disciplina necesaria en situaciones extremas.



En primera persona

Dionisio García es enfermero del Servicio Provincial de Sevilla desde que este servicio comenzó a funcionar hace más de 16 años, coincidiendo con la exposición universal de 1992. Desde entonces ha participado en numerosos dispositivos de riesgo previsible y acumula una gran experiencia en el ámbito de las emergencias colectivas. Por ello no es sólo un referente en la enfermería de urgencias y emergencias, también lo es en cuanto a la organización de los dispositivos de asistencia en emergencias colectiva.

Técnicamente, ¿qué se considera catástrofe?

Existen muchas definiciones dependiendo de la escuela y de la perspectiva que se quiera valorar: número de víctimas, extensión del evento, tiempo de duración, si son naturales o si están provocadas por el ser humano y algunas más. Pero como concepto una catástrofe es cuando concurre una desproporción entre los recursos existentes y las necesidades que se plantean.

“Nuestro puesto sanitario actual, es una estructura inflable de flujo continuo de aire. Tiene unos 30 metros cuadrados de superficie y se tarda en montar unos diez minutos”

¿Qué aportan estos vehículos a la asistencia de urgencias y emergencias?

Bueno, en situaciones de Emergencias Colectivas y Catástrofes, son la herramienta de la que disponemos para poder actuar en este tipo de eventos.

¿Qué destacarías de estos vehículos, y qué crees que les falta?

En primer lugar son versátiles, aportan material específico para estas situaciones y facilitan las comunicaciones adecuadas, algo fundamental en estas ocasiones.



Por otro lado, siempre falta algo, y dependiendo de a quien preguntes te dirá que lo haría de otra manera o le incorporaría alguna cosa, pero esto siempre está evolucionando y procuramos que exista participación y que dispongamos de un cierto consenso.

¿Cuándo trabajó EPES con ellos por primera vez y cómo ves su evolución?

Hace ya años que estamos desarrollando este material y aún seguimos con su evolución.

¿En qué se basa la formación específica que reciben los profesionales que trabajan con estos vehículos?

Tenemos desarrollados dos tipos de talleres: uno largo de una jornada y más completo y otro de media jornada de entrenamiento que utilizamos como recordatorio de los procedimientos y práctica con el material. Tanto en uno como en otro taller, se forma a los profesionales en las funciones que debe desarrollar cada miembro del equipo.

¿Cuál es el protocolo de actuación desde que se activan los vehículos de asistencia en emergencias colectivas hasta que se trasladan a los pacientes desde el lugar de los hechos?

La activación del equipo varía de una provincia a otra, pero en la actuación posterior sí existe un concepto uniforme de actuación, nos basamos en una secuencia que, de manera muy resumida, podríamos dividirlo en nueve pasos:

- Protección.
- Evaluación.
- Comunicación.
- Sectorización y balizamiento.
- Triage.
- Tratamiento.
- Evacuación.
- Dispersión hospitalaria.
- Reactivación.

¿Cuáles son las características del Puesto Sanitario Avanzado?

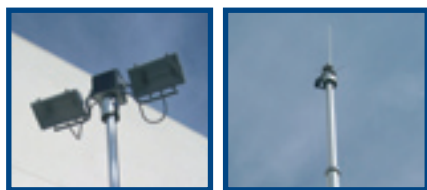
El Puesto Sanitario Avanzado (PSA) tiene la misión de estabilizar a las víctimas, trasladarlas con las mayores garantías posibles y hacer una adecuada dispersión hospitalaria, buscando el centro útil y procurando no saturar los hospitales. En determinadas situaciones eso es poco más que imposible.

El puesto sanitario del que disponemos actualmente, es una estructura inflable de flujo continuo de aire, tiene unos 30 metros cuadrados de superficie y se tarda en montar unos diez minutos, y dependiendo del número de intervinientes y de su nivel de entrenamiento otros diez en desplegar todo el material.

Esta entrevista nos ha permitido conocer con mayor detalle algunos aspectos técnicos pero sobre todo con el valor añadido de la experiencia de Dionisio García, en primera persona, a quien queremos agradecer su participación en este monográfico.

El Vehículo de Apoyo Logístico

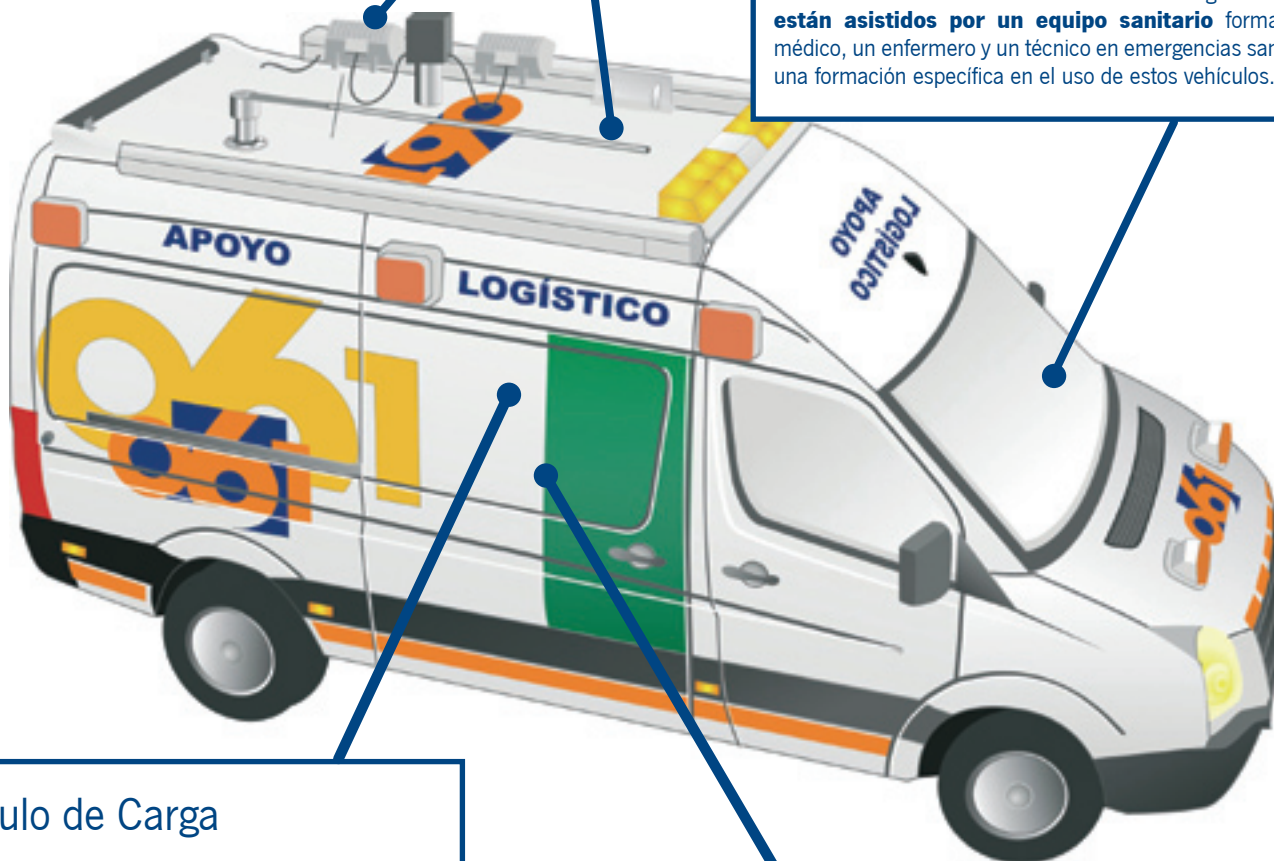
Vehículos carrozados tipo furgón, modelo Volkswagen Crafter de 164 cv de potencia y con remolque a modo de módulo de carga con capacidad para 750 kilos de peso máximo autorizado.



Mástiles: Los vehículos de catástrofes disponen de 2 mástiles telescópicos neumáticos. Uno monta una antena de 15 metros de altura para comunicaciones del vehículo, y el otro cuenta con un sistema de iluminación con dos focos halógenos de 550w cada uno.

El equipo sanitario

Los vehículos de Atención Sanitaria a Emergencias Colectivas **están asistidos por un equipo sanitario** formado por un médico, un enfermero y un técnico en emergencias sanitarias, con una formación específica en el uso de estos vehículos.



Módulo de Carga

El material que se incluye en el módulo de carga dispone del siguiente equipamiento sanitario:

- **Monitores desfibriladores.**
- **Mochilas de atención rápida equipadas con material para la atención in situ a las víctimas.**
- **Arcones con material fungible, medicación y fluidoterapia de reserva.**
- **Balones de reanimación (adultos y pediátrico), ventilador mecánico, laringoscopio y pulsioxímetro.**
- **Férulas de inmovilización.**
- **Camillas de rescate.**
- **Tablas largas de inmovilización.**
- **Soportes de camillas.**
- **Botellas de oxígeno.**
- **Sábanas térmicas.**



Material de apoyo

El material de apoyo que contienen estos vehículos incluye:

- **Un puesto sanitario avanzado (tienda neumática de entre 30 y 40 m²).**
- **Un grupo electrógeno de 5 a 7 kilowatios.**
- **Cascos de protección personal.**
- **Extintores.**
- **Material individual de comunicaciones.**
- **Material de triage para la clasificación de las víctimas.**
- **Megáfonos.**

